

**Аналитическая справка
по результатам выполнения входной контрольной работы
по математике в 9-х классах образовательных организаций
Акбулакского района в 2018-2019 учебном году**

Во исполнение приказа министерства образования Оренбургской области от 29.08.2018 № 01-21/1596 «О проведении входных контрольных работ для обучающихся 9 классов», приказа районного отдела образования администрации МО Акбулакский район от 01.10.2018г. № 01/08-505 «О проведении входных контрольных работ для обучающихся 9 классов» и в целях преемственности начального общего, основного общего, реализации региональной системы оценки качества образования, повышения ответственности педагогов за результаты своего труда, а также подготовки выпускников к государственной итоговой аттестации 17 октября была проведена контрольная работа по математике в 9 классах.

Таблица № 1

Количество обучающихся 9 классов	Количество обучающихся, выполнявших работу	Получили оценку				% успеваемости	% качества знаний
		«2»	«3»	«4»	«5»		
295	285	105	124	54	2	63,2	19,6
	96,6%	36,8	43,5	18,9	0,7		

Из общего числа выпускников 9 классов – 295 человек, не выполняли экзамен по математике 10 школьников, отсутствовавших на экзамене по причине болезни.

По результатам входной контрольной работы успеваемость составила 63,2%, качество знаний – 19,6% .

**Анализ результатов и основных ошибок выявил следующую картину:
Рейтинг ОО по результатам ВКР**

Таблица №2

№ п/п	Наименование ОО	Кол-во сдающих	«2»	«3»	«4»	«5»	% качества
1	МБОУ "Советская СОШ"	10	2	3	4	1	50,0
13	МБОУ "Новопавловская СОШ"	12	3	4	5	0	41,7
2	МБОУ "Шаповаловская СОШ"	10	4	2	4	0	40,0
5	МБОУ "Карасаевская СОШ"	8	1	4	3	0	37,5
9	МБОУ "Васильевская ООШ"	6	0	4	2	0	33,3
3	МБОУ "Акбулакская СОШ №1"	56	17	24	14	1	26,7
4	МБОУ Лицей	17	4	9	4	0	23,5
14	МБОУ "Шкуновская СОШ"	10	3	5	2	0	20

8	МБОУ "Акбулакская СОШ № 3"	53	22	22	9	0	17,0
11	МБОУ "Кайрактынская СОШ"	7	2	4	1	0	14,3
7	МБОУ "Каракудукская СОШ"	8	4	3	1	0	12,5
17	МБОУ "Новогригорьевская ООШ"	8	5	2	1	0	12,5
10	МБОУ "Сагарчинская СОШ"	18	7	9	2	0	11,1
6	МБОУ "Акбулакская СОШ №2"	43	20	21	2	0	4,6
12	МАОУ "Фёдоровская СОШ"	12	7	5	0	0	0
15	МБОУ "Новоуспенковская СОШ"	2	1	1	0	0	0
16	МБОУ "Веселовская СОШ №1"	3	2	1	0	0	0
18	МБОУ "Покровская ООШ"	2	1	1	0	0	0
ИТОГО		285	105	124	54	2	19,6%

Как видно из таблицы № 2, по результатам входной контрольной работы по математике показатели качества выше районного – 19,6% в МБОУ "Советская СОШ" (50%), МБОУ "Новопавловская СОШ"(41,7%), МБОУ "Шаповаловская СОШ" (40%), МБОУ "Карасаевская СОШ" (37,5%), МБОУ "Васильевская ООШ"(33,3%), МБОУ "Акбулакская СОШ №1" (26,7%), МБОУ Лицей (23,5%), МБОУ "Шкуновская СОШ" (20%).

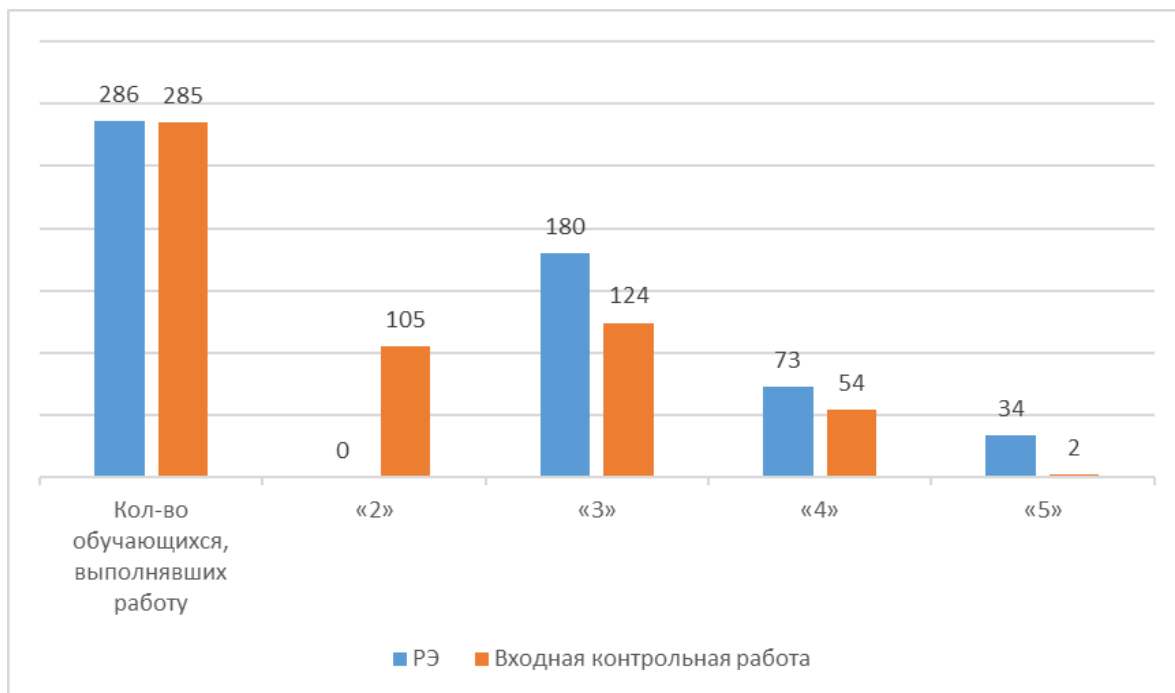
Показатели качества ниже районного в МБОУ "Акбулакская СОШ № 3" (17%), МБОУ "Кайрактынская СОШ" (14,3%), МБОУ "Каракудукская СОШ" (12,5%), МБОУ "Новогригорьевская ООШ" (12,5%), МБОУ "Сагарчинская СОШ" (11,1%), МБОУ "Акбулакская СОШ №2" (4,6%).

Нет показателей качества знаний МАОУ "Фёдоровская СОШ" (0%), МБОУ "Новоуспенковская СОШ" (0%), МБОУ "Веселовская СОШ №1" (0%), МБОУ "Покровская ООШ" (0%).

Сравнение результатов входной контрольной работы с итогами региональных экзаменов обучающихся 8 классов в 2017-2018 учебном году позволило выявить следующую картину:

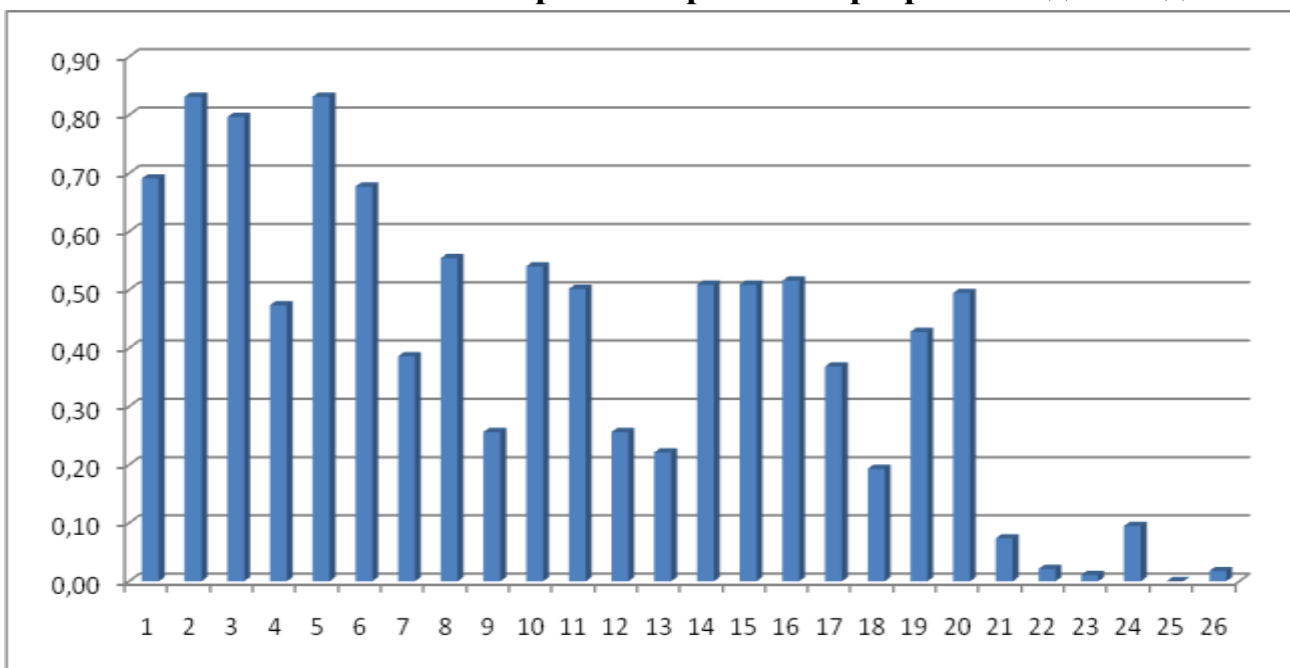
Таблица №3

Наименование контрольной работы	Результаты испытаний						
	Кол-во обучающихся, выполнивших работу	«2»	«3»	«4»	«5»	% качества	% успеваемости
РЭ	286	0	180	73	34	37,4	100
Входная контрольная работа	285	105	124	54	2	19,6	63,2



Как видно из таблицы № 3, показатели успеваемости входной контрольной работы по сравнению с РЭ снизились на 36,8%. Показатели качества снизились на 17,8%.

Показатели выполнения контрольной работы в разрезе каждого задания:



Выполняя задания, обучающиеся показали высокий уровень знаний по следующим темам:

Таблица № 4

№ задания	Высокий уровень знаний учащиеся показали по следующим темам:	% обучающихся, выполнивших задание
2	Уметь анализировать реальные числовые данные, представленные в таблицах, на диаграммах, графиках	83

3	Уметь выполнять вычисления и преобразования, определять наибольшие числа с использованием координатной прямой.	80
5	Умение описывать с помощью функций различные реальные зависимости между величинами; интерпретировать графики реальных зависимостей	83

Выполняя задания, учащиеся показали низкий результат по следующим темам:

Таблица № 5

	№	Основные проверяемые требования к математической подготовке	% обучающихся, выполнивших задание
Модуль «Алгебра»	21	Уметь выполнять преобразования алгебраических выражений, решать уравнения, неравенства и их системы, строить и читать графики функций	4
	22	Уметь выполнять преобразования алгебраических выражений, решать уравнения, и их системы, строить и исследовать простейшие математические модели	0,7
	23	Уметь выполнять преобразования алгебраических выражений, решать уравнения, неравенства и их системы, строить и читать графики функций, строить и исследовать простейшие математические модели	0,7
Модуль «Геометрия»	24	Уметь выполнять действия с геометрическими фигурами, координатами и векторами	5
	25	Проводить доказательные рассуждения при решении задач, оценивать логическую правильность рассуждений, распознавать ошибочные заключения	0
	26	Уметь выполнять действия с геометрическими фигурами, координатами и векторами	1

Как видно из таблицы № 5, особые трудности вызвали у обучающихся задания второй части:

Задание №21 Задание алгебраического блока: решение уравнения; нахождения значения выражения. На 2 балла справились 10 обучающихся ещё 1 допустил вычислительную ошибку и получил 1 балл (7%).

Задание № 22. Задание алгебраического блока представляет текстовую задачу. Справились с решением текстовой задачи на % и движение по прямой двое обучающихся, получившие по 2 балла (0,7 %).

Обучающиеся затрудняются в моделировании реальных ситуаций на языке алгебры, исследовать построенные модели с использованием аппарата алгебры, большинство из них просто не стали его выполнять. Таким образом, можно утверждать, что не у всех обучающихся сформирован навык анализа реальной ситуации.

Задание № 23. Задание алгебраического блока: выполнение задания с модулем, связанное с графиком функции и параметром. На 2 балла справился -1 обучающиеся, на 1 балл справился -1 обучающиеся (0,7 %).

Задание № 24. Задание геометрического блока. Умение решать планиметрические задачи на нахождение элементов геометрических фигур. Справились 10 обучающихся на 2 балла, трое обучающихся в результате решения задания получили по 1 баллу (5%).

Задание № 25. Данное задание не выполнил ни один обучающийся. Проверялось умение решать геометрические задачи, связанные с доказательствами.

Задание № 26. Задание геометрического блока. Решение задачи на нахождение площади параллелограмма; на нахождение расстояния между прямыми. На 2 балла выполнили задание 1 обучающийся и один получил 1 балл (1%).

Результаты выполнения входной контрольной работы по математике в 9 классах выявили ряд проблем на данном этапе готовности обучающихся к итоговой аттестации. Анализ ошибок показывает, что недоработки в математической подготовке во многом связаны с низким уровнем знаний теоретического материала по алгебре, низким уровнем умения применять теоретический материал к решению геометрических задач, недостаточной организацией самостоятельного повторения, низким уровнем осмысленного чтения текста обучающимися.

Исходя из вышесказанного, намечены пути устранения:

- продолжать на уроках математики и дополнительных занятиях отрабатывать задания, вызвавшие наибольшие затруднения;
- продолжать работу с обучающимися путем постепенного увеличения объема и сложности заданий;

- регулярно работать над умением обучающихся решать геометрические и планиметрические задачи.

- уделять больше внимания на решение заданий повышенной сложности, содержащихся в части 2 контрольных работ как на уроках, так и дополнительных заданиях.

На основании вышеизложенного рекомендуется:

Руководителям ОО:

1. Своевременно довести результаты входной контрольной работы по математике до сведения родителей и ознакомить их с индивидуальными маршрутными листами по ликвидации пробелов обучающихся.

Срок: до 30.10.2018 г.

2. Организовать системную работу, ориентированную на качественный конечный результат по подготовке к государственной итоговой аттестации обучающихся 9-х классов.

Срок: регулярно в течение 2018 – 2019 учебного года.

Учителям математики:

1. Проанализировать результаты входной контрольной работы, типичные ошибки и задания, вызвавшие наибольшие затруднения у обучающихся.

Срок: до 1.11.2018 г.

2. Провести корректировку индивидуальных образовательных маршрутов обучающихся группы «риска», высокомотивированных выпускников для успешной подготовки к итоговой аттестации

Срок: до 1.11.2018 г.

3. Определить, с учетом анализа результатов экзамена, систему работы с обучающимися по интеграции теоретических и практических ЗУН, направленную на индивидуальный подход в работе по ликвидации пробелов знаний школьников.

Срок: до 01.11. 2018 г.

Методист МКУ ИМЦ
Руководитель РМО

М.Н. Ушакова
А.С. Снасапова