

**Аналитическая справка
по результатам выполнения полугодовой контрольной работы
по математике в 8-х классах образовательных организаций
Акбулакского района в 2018-2019 учебном году**

Во исполнение приказа министерства образования Оренбургской области от 29.08.2018 г. № 01 – 21/1596 «О реализации региональной системы оценки качества образования в 2018-2019 учебном году», приказа районного отдела образования администрации МО Акбулакский район от 30.08.2018 г. № 01/08-405 «О реализации региональной системы оценки качества образования в 2018 – 2019 учебном году» и в целях реализации региональной системы оценки качества образования, повышения ответственности педагогов за результат своего труда 19 декабря 2018 г. проведена контрольная работа по математике для обучающихся 8 классов общеобразовательных организаций.

Текст контрольной работы содержал 10 заданий. Задания 1-6 относятся к разделу «Алгебра», задания 7-10 из раздела «Геометрия». За верное выполнение каждого из заданий выставляется по 1 баллу. Максимальный балл за контрольную работу – 10 баллов.

Регламент выполнения – 90 минут.

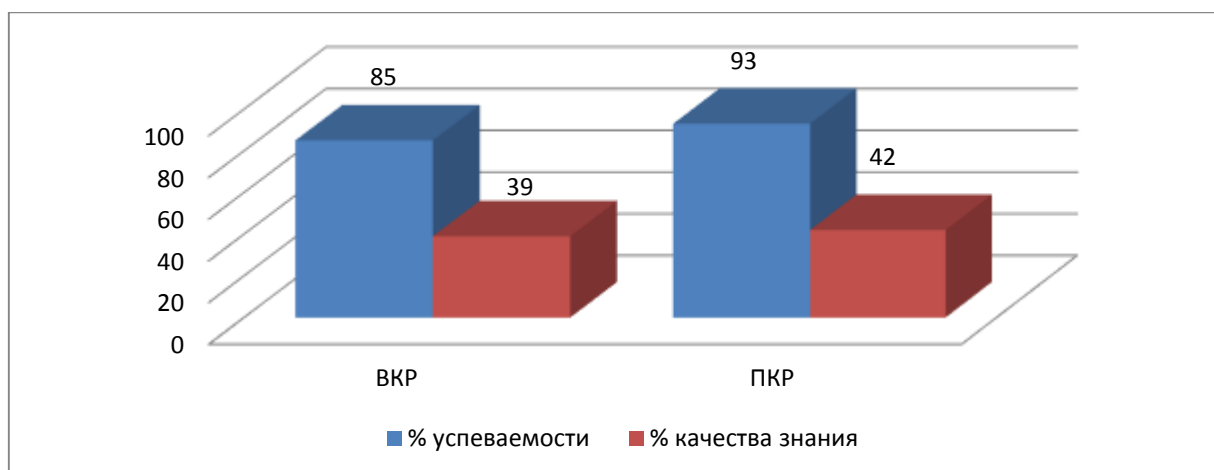
Из общего числа обучающихся 8 классов – 311 обучающихся, не выполняли экзамен по математике 43 школьника, отсутствовавших на экзамене по причине болезни.

В ходе анализа было проведено сравнение результатов входной контрольной работы и контрольной работы по математике за 1 полугодие.

Сравнительные результаты ВКР и ПКР по математике

Таблица №1

	Количество обучающихся	Количество обучающихся, выполнявших работу	Получили оценку				% успеваемости	% качества знаний
			«2»	«3»	«4»	«5»		
ВКР	311	244	36	118	59	36	85	39
ПКР	311	268	20	136	58	54	93	42



Представленные выше таблица №1 и диаграмма позволяют видеть положительную динамику: результаты контрольной работы за I полугодие выше результатов входной контрольной работы по показателю процента «4» и «5» (повысился с 39% до 42%), показатель процента «2» по сравнению с входной контрольной работой понизился на 8%.

**Рейтинг ОО по качественным показателям
результатов ПКР в 8 классах**

Таблица №2

Название ОО	Количество обучающихся, выполнявших работу	Количество обучающихся, получивших соответствующую отметку				% успеваемости	% качества
		"2"	"3"	"4"	"5"		
МБОУ «Покровская ООШ»	1	0	0	0	1	100%	100%
МБОУ «Акбулакская СОШ № 1», 8в	19	1	5	4	9	95%	68%
МБОУ «Акбулакская СОШ №2», 8 а	19	0	7	6	6	100%	63%
МБОУ «Акбулакская СОШ № 1», 8а	19	2	6	2	9	89%	58%
МБОУ «Акбулакская СОШ №2», 8 в	13	1	5	6	1	92%	54%
МБОУ «Карасаевская СОШ»	4	1	1	2	0	75%	50%
МБОУ «Кайрактынская СОШ»	8	1	3	2	2	87%	50%
МБОУ «Новогригорьевская ООШ»	6	0	3	2	1	100%	50%
филиал МБОУ «Сагарчинская СОШ» в с.Тамдысай	2	0	1	1	0	100%	50%
МБОУ «Шаповаловская СОШ»	6	0	3	1	2	100%	50%
МБОУ Лицей	21	0	11	6	4	100%	48%
МБОУ «Акбулакская СОШ № 1», 8б	20	4	7	6	3	80%	45%
МБОУ «Новоуспенковская СОШ»	7	0	4	0	3	100%	43%
МБОУ «Каракудукская СОШ»	5	0	3	2	0	100%	40%
МБОУ «Новопавловская СОШ»	5	0	3	1	1	100%	40%
МБОУ «Советская СОШ»	10	1	5	4	0	90%	40%

МБОУ «Акбулакская СОШ №2», 8 б	19	0	12	4	3	100%	37%
МБОУ «Сагарчинская СОШ»	14	2	7	4	1	86%	36%
МБОУ «Акбулакская СОШ № 3», 8 в	15	1	9	2	3	93%	33%
филиал МБОУ «Акбулакская СОШ № 3» с. Кулаксай - 8	3	0	2	0	1	100%	33%
МАОУ «Фёдоровская СОШ»	7	2	3	1	1	71%	29%
МБОУ «Акбулакская СОШ № 3», 8 а	19	0	15	1	3	100%	21%
МБОУ «Шкуновская СОШ»	7	0	6	1	0	100%	14%
МБОУ «Акбулакская СОШ № 3», 8 б	12	4	8	0	0	67%	0%
МБОУ «Весёловская СОШ №1»	7	0	7	0	0	100%	0%

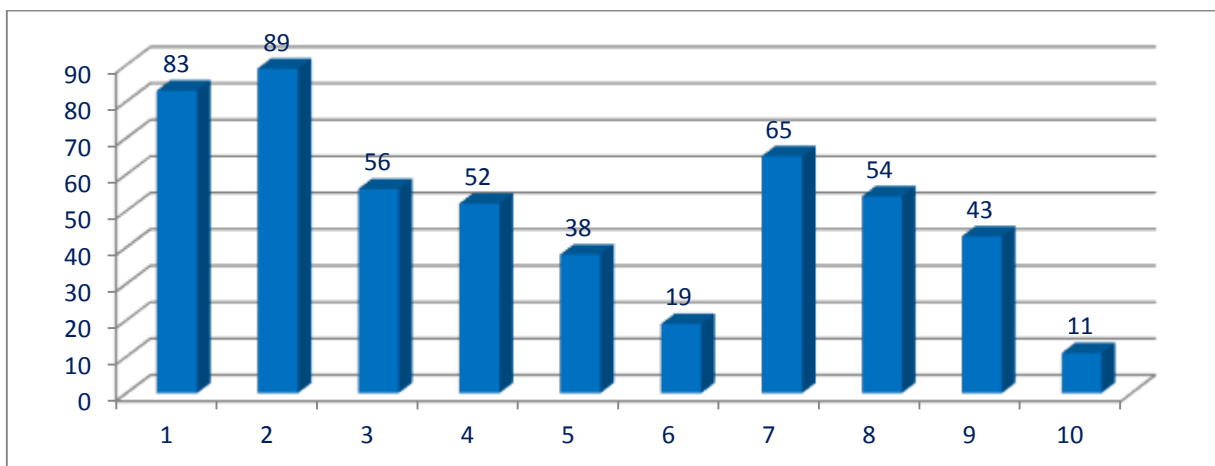
Сравнительный анализ результатов входной и полугодовой контрольной работы показал, что ряд школ района имеют положительную динамику показателя качества знаний. Так, МБОУ «Акбулакская СОШ № 2» улучшила показатель полугодовой контрольной работы в среднем на 8%, МБОУ «Кайрактынская СОШ» удвоила показатель с 0% до 50%. В целом положительная динамика показателя качества знаний в 8 школах района (МБОУ "Акбулакская СОШ №2", МБОУ "Акбулакская СОШ №1, МБОУ "Акбулакская СОШ №3» 8 В класс, МБОУ "Новопавловская СОШ", МБОУ "Советская СОШ", МБОУ "Сагарчинская СОШ", МАОУ "Фёдоровская СОШ", МБОУ "Кайрактынская СОШ"). Однако, наблюдается и отрицательная динамика данного показателя. Так в филиале МБОУ "Акбулакская СОШ № 3" (с. Кулаксай) показатель качества знаний резко снизился со 100% до 33%. В 5 образовательных организациях (МБОУ "Акбулакская СОШ №1", МБОУ Лицей, МБОУ "Новоуспеневская СОШ", МБОУ "Каракудукская СОШ", МБОУ "Шкуновская СОШ") показатель в среднем снизился на 8%. Причины неудовлетворительных результатов:

- пропуски обучающихся уроков и дополнительных занятий по болезни;
- не отработаны умения применения формул;
- недостаточно прочные знания теоретического материала за курс геометрии 7-8 класса.

В 8 образовательных организациях данный результат остался без изменений (МБОУ "Покровская ООШ" - 100%, филиал МБОУ "Сагарчинская СОШ" в с. Тамдысай - 50%, МБОУ "Карасаевская СОШ" - 50%, МБОУ

"Новогригорьевская ООШ" - 50%, МБОУ "Шаповаловская СОШ" - 50%, МБОУ "Акбулакская СОШ № 3" 8 б класс - 0%, МБОУ "Весёловская СОШ №1" - 0%).

Результаты выполнения заданий в % соотношении указаны в диаграмме:



Выполняя задания, учащиеся показали высокий уровень знаний при проверке следующих элементов содержания:

№	Проверяемые элементы содержания	Кол-во обучающихся, верно выполнивших задание (кол-во и %)
1	Нахождение значения числового выражения	222(83%)
2	Задача на проценты	239(89%)
3	Вычисление выражения со степенями	149(56%)
4	Вычисление выражения с квадратными корнями	140(52%)
5	Упрощение буквенного выражения и нахождение его значения	103(38%)
6	Текстовая задача на движение	51(19%)
7	Нахождение сторон в треугольнике	173(65%)
8	Нахождение углов в прямоугольном треугольнике	146(54%)
9	Площади четырехугольников	115(43%)
10	Свойства параллелограмма.	29(11%)

Поэлементный анализ показал, что сформированы на достаточном уровне:
 - вычислительные навыки (задание № 1) - 83%;
 - решение задач с практической направленностью (задание № 2) - 89%;
 - умение решать задачи по планиметрии: нахождение элементов треугольника (задание № 7) - 65%.

Слабо сформированы умения:

- применять свойства степени (задание №3). *Причина:* допустили ошибки 29% обучающихся в применении свойства степени с отрицательным показателем. Не приступали к решению -15%.

- производить преобразование выражений, содержащих квадратные корни, применяя формулу сокращенного умножения(задание № 4). *Причина:* не справились с заданием 16% обучающихся по причине низкого уровня знаний

формул сокращенного умножения и свойств квадратного корня; 32% не приступали к выполнению задания.

- упрощать буквенные выражения и находить их значение (задание №5). *Причина:* при преобразовании дробно – рационального выражение 44% обучающихся не учли знак минус перед второй дробью, тем самым допустив ошибку в нахождении значения выражения.

- решать задачи на движение (задание №6). *Причина:* неправильная организация первичного восприятия учащимися условия задачи и ее анализа, которые проводятся без должной опоры на жизненную ситуацию, отраженную в задаче, без ее предметного или графического моделирования. Как правило, в процессе анализа используются лишь различные виды краткой записи условия или готовые схемы, а создание модели применяется крайне редко. Допустили ошибки при составлении математической модели 39% обучающихся; 42% не приступали к решению.

- умение решать задачи по планиметрии, нахождение неизвестных углов прямоугольного треугольника (задание № 8). *Причина:* обучающиеся не смогли составить уравнение для нахождения углов треугольника, используя свойства острых углов прямоугольного треугольника. Допустили ошибки 67 (25%) обучающихся.

- вычислять площадь геометрической фигуры (параллелограмма и трапеции) по заданному чертежу (задание № 9). Подсчитывая клеточки и применяя простые теоремы, необходимо было найти те стороны, высоту, которые требуются для применения формулы площади. *Причина:* не справились с заданием 28% обучающихся из-за низкого уровня знаний формул площади параллелограмма и трапеции, 29% - не приступали к выполнению задания.

- выполнять действия с геометрическими фигурами (задание № 10 - решать планиметрические задачи на нахождение геометрических величин; различать взаимное расположение геометрических фигур на плоскости, изображать геометрические фигуры; выполнять чертежи по условию задачи) Большая роль в правильном решении задачи №10 отводится чертежу. Он должен соответствовать данным задачи, стать наглядным воплощением записи условий задачи, подсказать правильный метод решения. *Типичные ошибки:* чертёж, неполное решение задачи (18%). Не приступали к решению (71% обучающихся), *Причины:* низкий уровень логического мышления не позволяет в полной мере выполнять планиметрические задачи на нахождение неизвестных элементов треугольника.

В целом, анализ затруднений и ошибок, допущенных обучающимися, в процессе выполнения полугодовых контрольных работ, показывает, что у большинства обучающихся 8-х классов отмечается снижение качества остаточных знаний, сформированы лишь базовые математические умения, не усовершенствовано умение понимания текста задачи; однако, тот факт, что выявленные типичные ошибки остаются характерными для большинства обучающихся и сохраняются при выполнении входных и полугодовых контрольных работ текущего учебного года, указывает на недостаточную работу с индивидуальными образовательными маршрутами, по ликвидации пробелов знаний обучающихся 8 классов.

На основании вышеизложенного рекомендуется:

Руководителям ОО:

1. Своевременно довести результаты полугодовых контрольных работ по математике до сведения родителей и ознакомить их с индивидуальными образовательными маршрутами по ликвидации пробелов обучающихся.

Срок: до 21.12.2018

2. Усилить контроль за работой учителей математики по ликвидации пробелов знаний обучающихся и ведению ИОМ.

Срок: регулярно в течение учебного года.

3. Внутри ОО организовать методическое взаимодействие педагогов с целью более качественной подготовки обучающихся к итоговой контрольной работе.

Срок: январь – май 2019

4. Включить в планы работы школьных методических объединений на 2018 - 2019 учебный год мероприятия, направленные на создание межпредметной интеграции в образовательном пространстве в целях формирования у школьников универсальных учебных действий.

Срок: январь– май 2019

Учителям математики:

1. Проанализировать результаты полугодовых контрольных работ обучающихся, типичные ошибки и задания, вызвавшие наибольшие затруднения у обучающихся 8 классов.

Срок: до 25.12.2018

2. Провести корректировку индивидуальных образовательных маршрутов по ликвидации пробелов знаний обучающихся.

Срок: до 25.12.2018

3. Определить, с учетом анализа полугодовых контрольных работ, систему работы с обучающимися направленную на индивидуальный подход в работе по ликвидации пробелов знаний школьников.

Срок: до 11.01.2019.

4. На уроках и дополнительных занятиях уделять внимание прочному усвоению системы геометрических знаний по отдельным темам, продолжить работу по развитию логического мышления обучающихся, обучению приемам анализа условия задачи, сравнения исходных данных, а также по формированию у обучающихся общематематических навыков и геометрического мышления.

Срок: декабрь 2018 г. – май 2019 г.

Руководитель РМО
учителей математики

А.С. Снасапова

Зам. директора МКУ ИМЦ

А.В. Приходько